



Provincia di Udine
Provincie di Udin

Assessore

Politiche Sociali - Cooperazione Sociale - Volontariato
Politiche per la Famiglia - Rapporti con le Istituzioni ex L.R. 10/88

Assessôr

Politichis Sociâls - Cooperazion Sociâl - Volontariât
Politichis pe Famee - Rapuarts cu lîs istituzions daûr de L.R. 10/88



SETTIMANA PROVINCIALE DELLE SOLIDARIETÀ

X edizione

10-17 Novembre 2008

***“Le cooperative sociali di inserimento
lavorativo in provincia di Udine: elementi
distintivi e rapporti con gli Enti pubblici”***

Udine, 11 Novembre 2008





Provincia di Udine
Provincie di Udin

La cooperazione sociale in provincia di Udine: andamento nel periodo 2000 - 2006



Provincia di Udine
Provincie di Udin

Cooperative iscritte nell'Albo regionale delle cooperative sociali al 31.12.2006

	Gorizia	%	Pordenone	%	Trieste	%	Udine	%	FVG	%
Cooperative A	9	27%	20	57%	29	52%	42	55%	100	50%
Cooperative B	11	33%	10	28%	21	38%	29	38%	71	35%
Cooperative Miste	9	27%	3	9%	3	5%	5	6%	20	10%
Consorzi	4	13%	2	6%	3	5%	1	1%	10	5%
Totale	33	100%	35	100%	56	100%	77	100%	201	100%

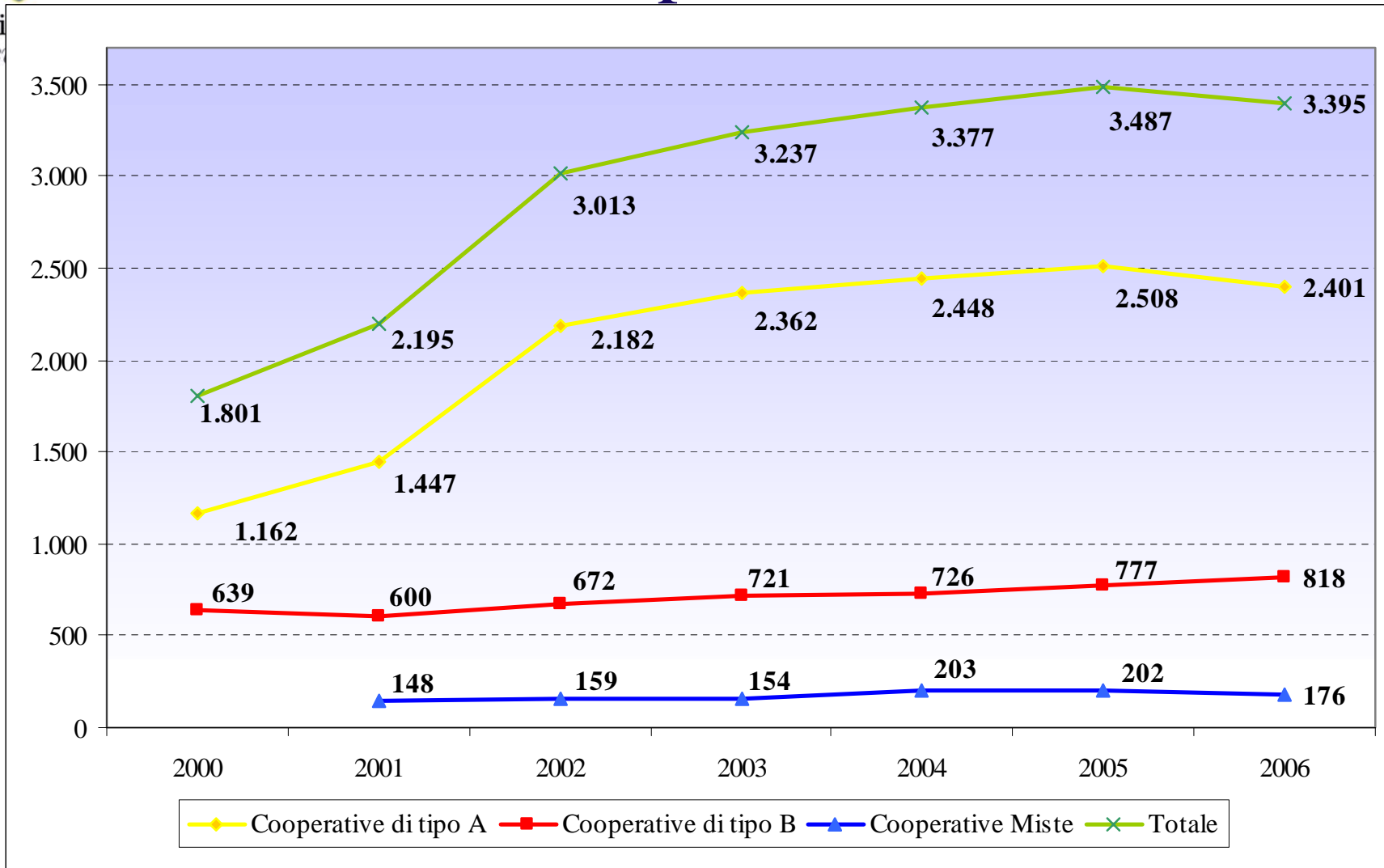
Popolazione di riferimento

	1^ fase	%	2^ fase	%	3^ fase	%	4^ fase	%
Cooperative di tipo A	26	53%	29	54%	29	52%	25	50%
Cooperative di tipo B	23	47%	21	39%	22	39%	20	40%
Cooperative Miste	0	0	4	7%	5	9%	5	10%
Totale	49	100%	54	100%	56	100%	50	100%

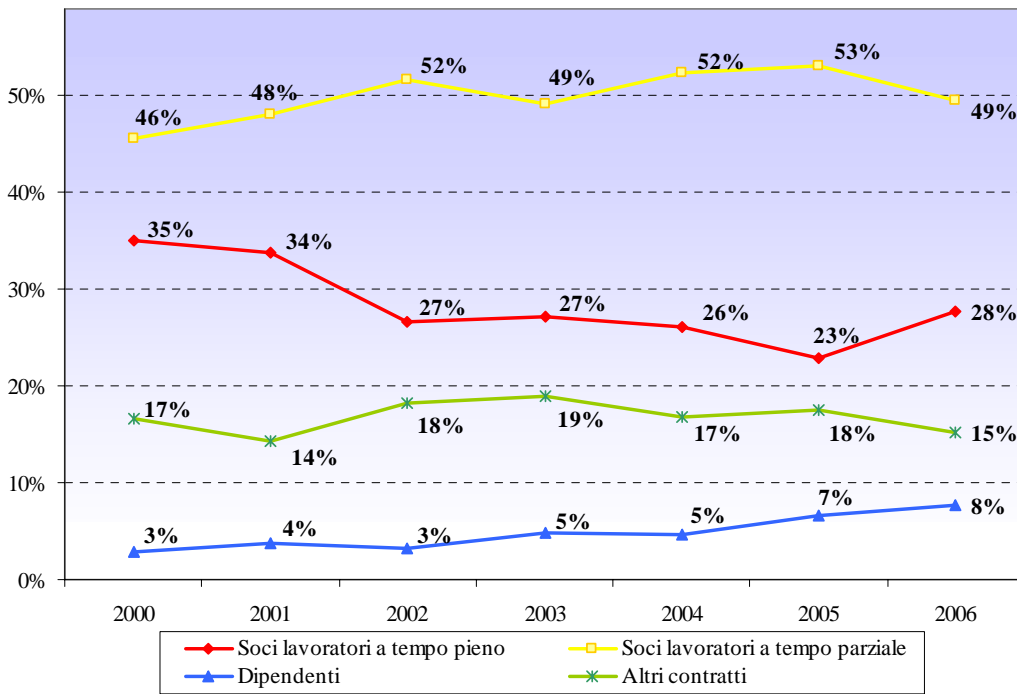


Dimensione occupazionale 2000-2006

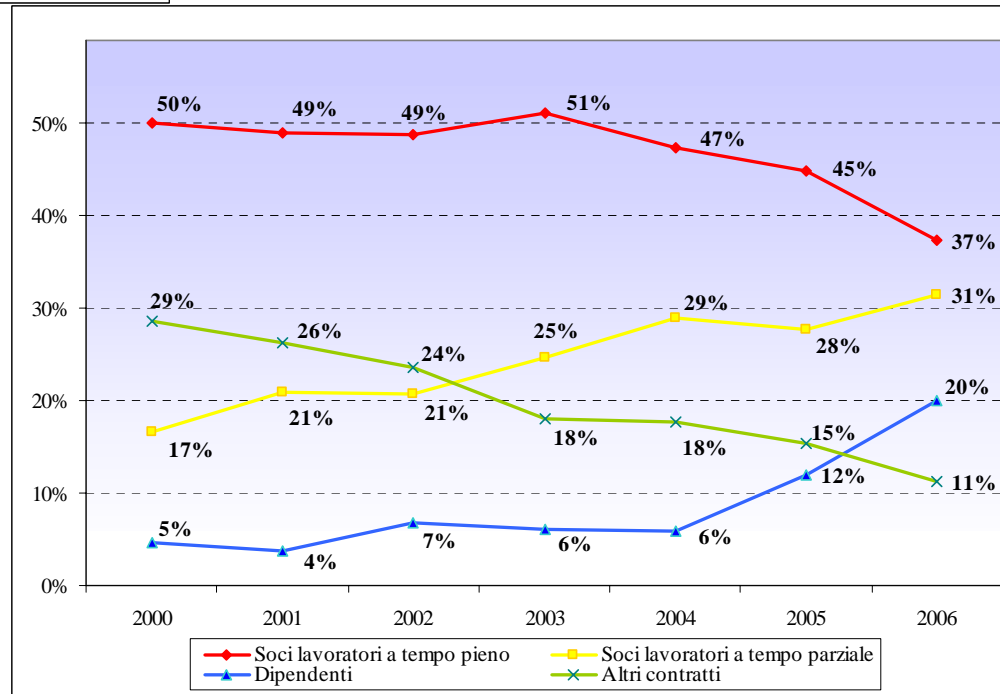
Provincia
Provincia



Dimensione occupazionale per tipologia di contratto cooperative di tipo A, B e Miste



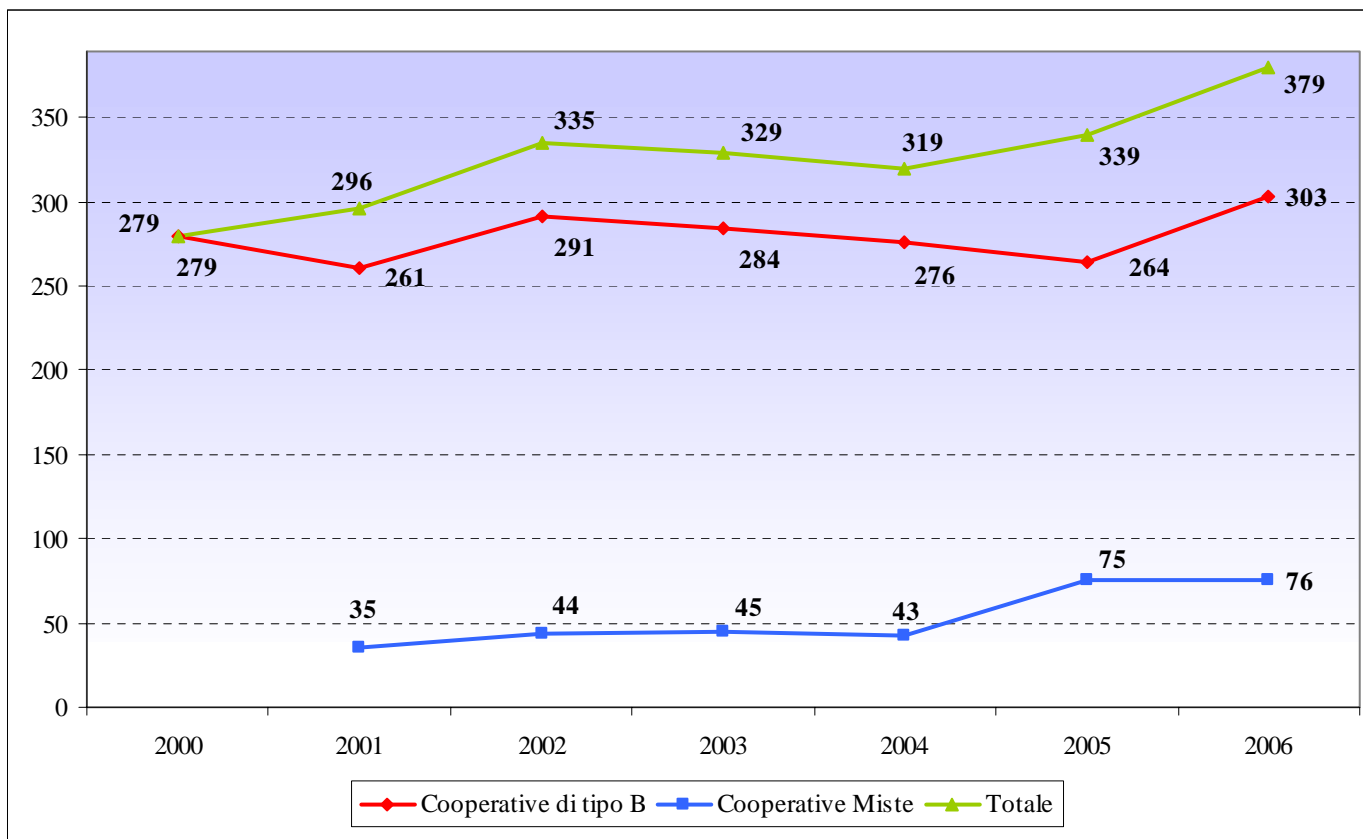
Dimensione occupazionale per tipologia di contratto cooperative di tipo B





Provincia di Udine
Provincie di Udin

Soggetti svantaggiati 2000-2006



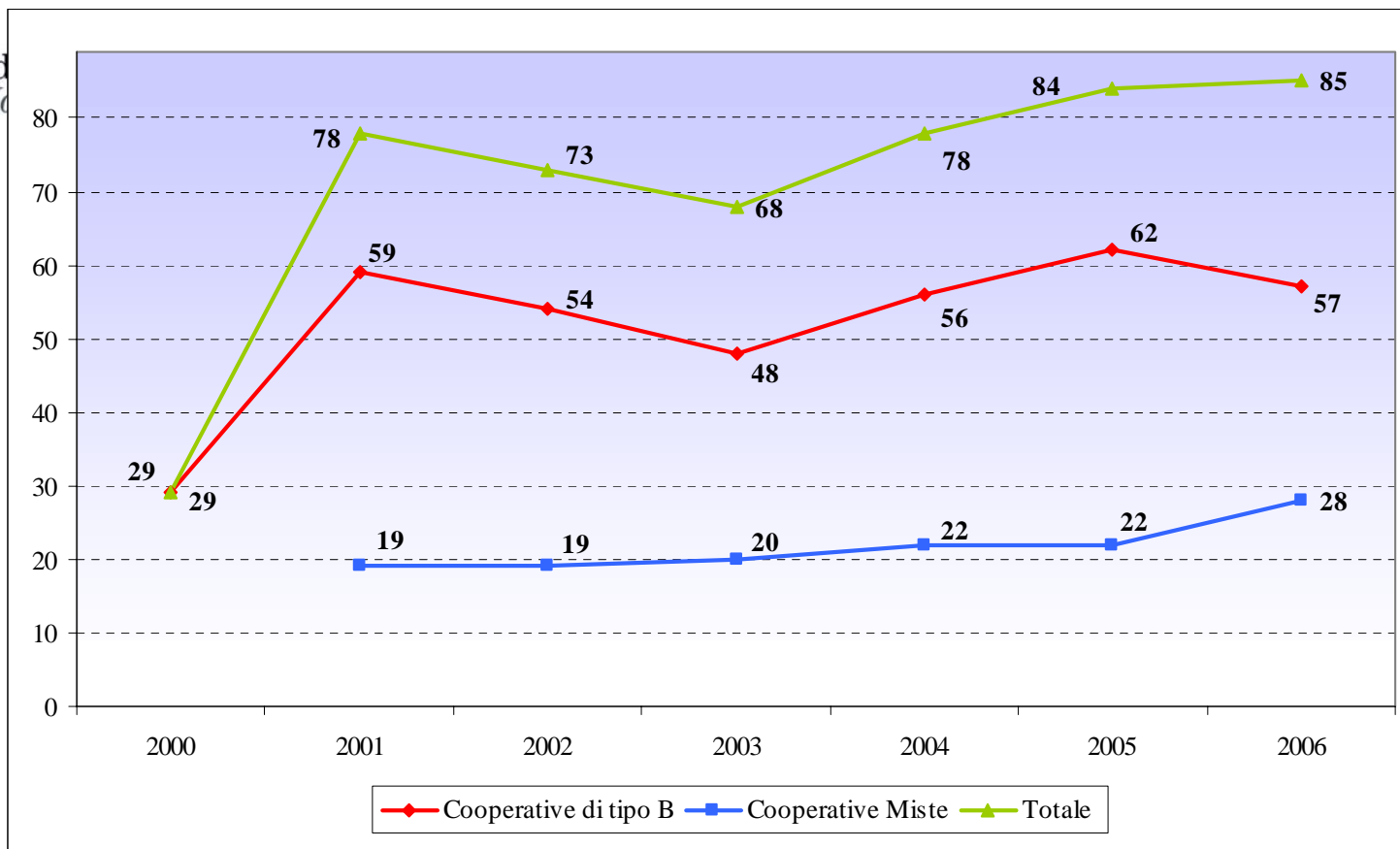
Percentuale di inserimento

	2000	2001	2002	2003	2004	2005	2006
Cooperative di tipo B	44%	44%	43%	39%	38%	34%	37%
Cooperative Miste	non rilevato	non rilevato	non rilevato	non rilevato	non rilevato	46%	46%



Borse lavoro 2000-2006

Provincia di Udine
Province di Udine



Percentuali di stabilizzazione:

12% anno 2004 (6 unità per le B, 0 per le Miste)

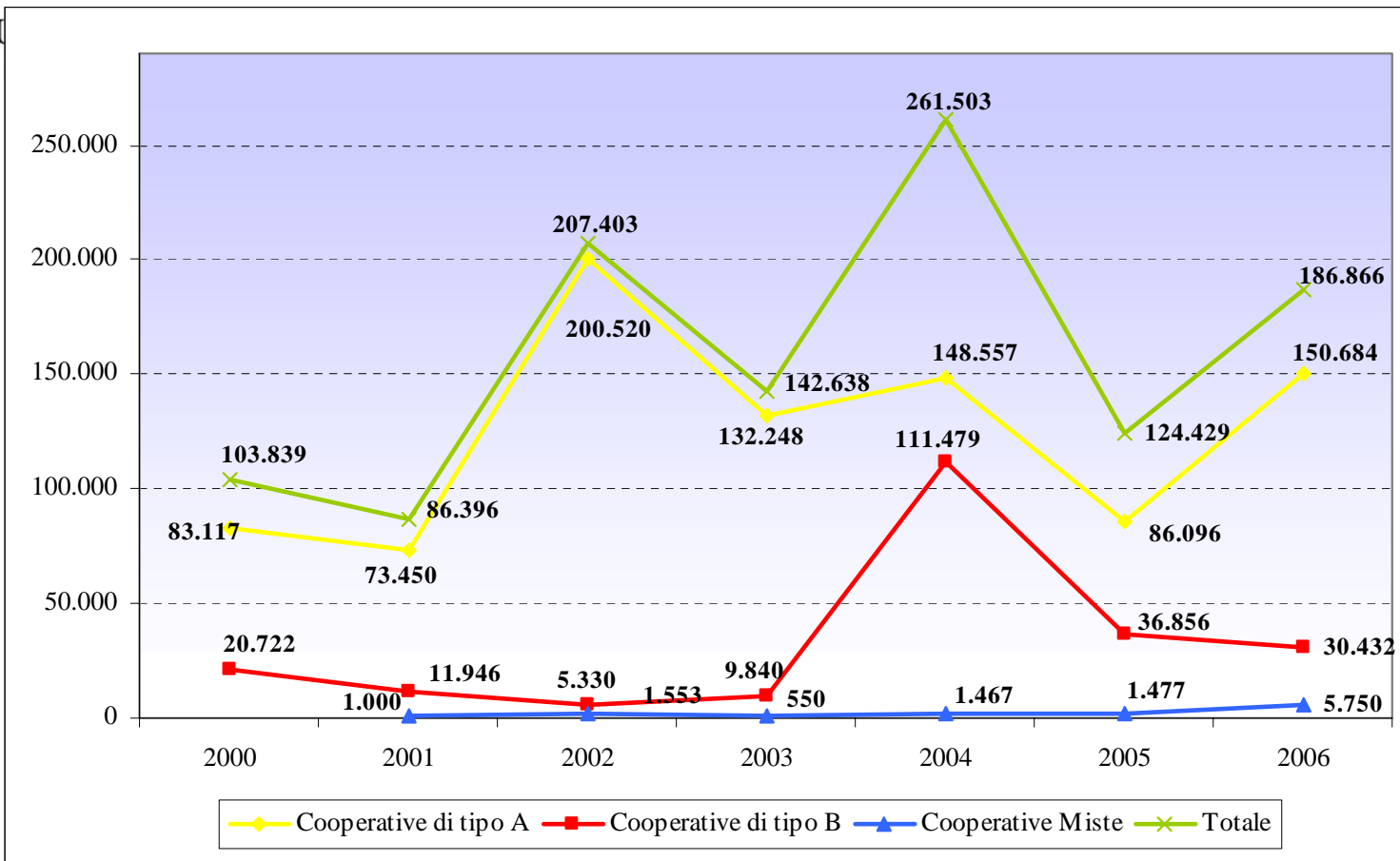
20% anno 2005 (16 unità per le B, 3 per le Miste)

16% anno 2006 (9 unità per le B, 0 per le Miste)



Investimenti in formazione 2000-2006

Provincia di U
Provincie di

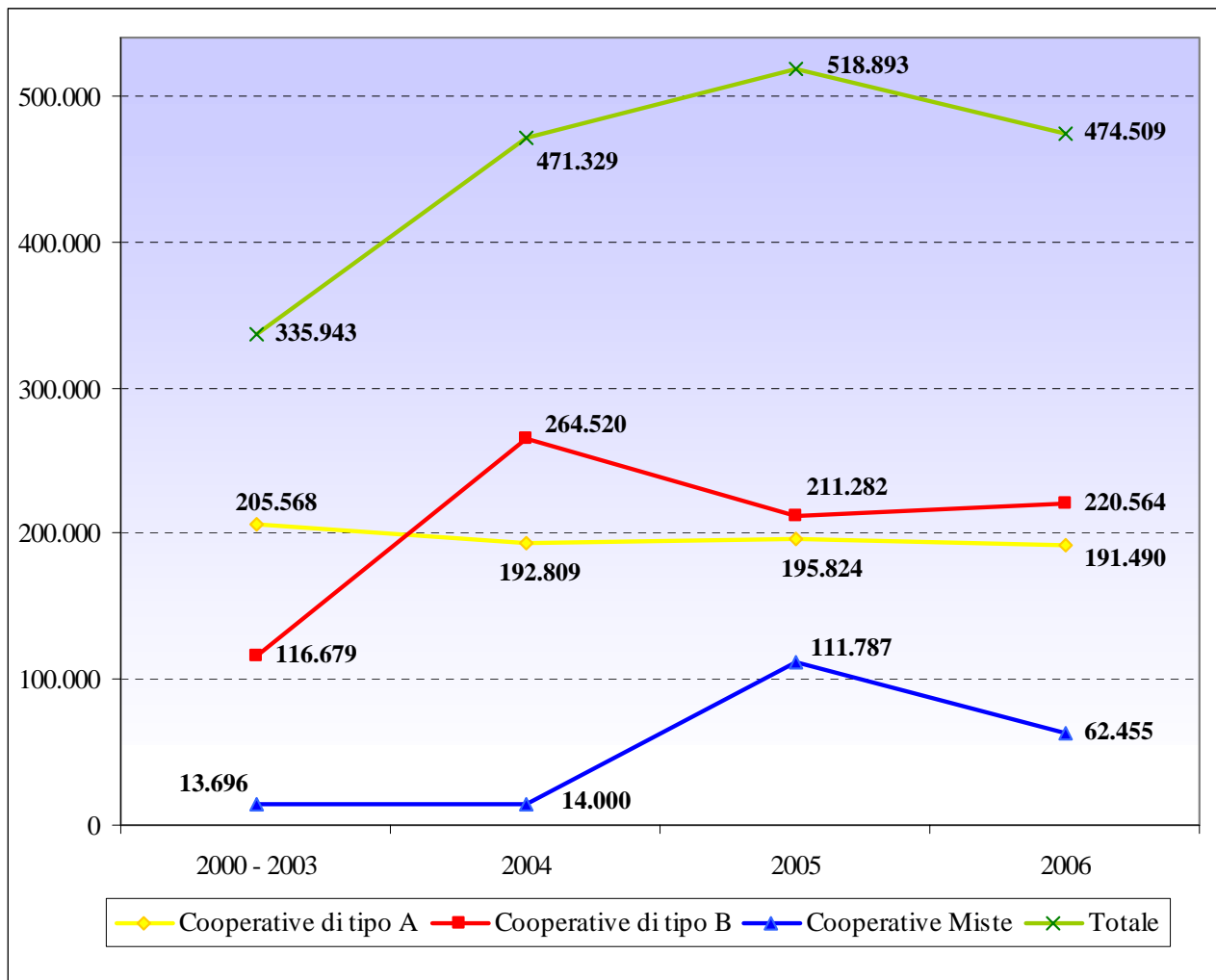


Composizione spesa media nel periodo cooperative di tipo B:

Settore di attività/produzione 71%, legislazione 9%, commerciale e norme in materia cooperativa 7% rispettivamente, direzione aziendale e amministrazione 3% rispettivamente



Investimenti in servizi terziari 2000-2006



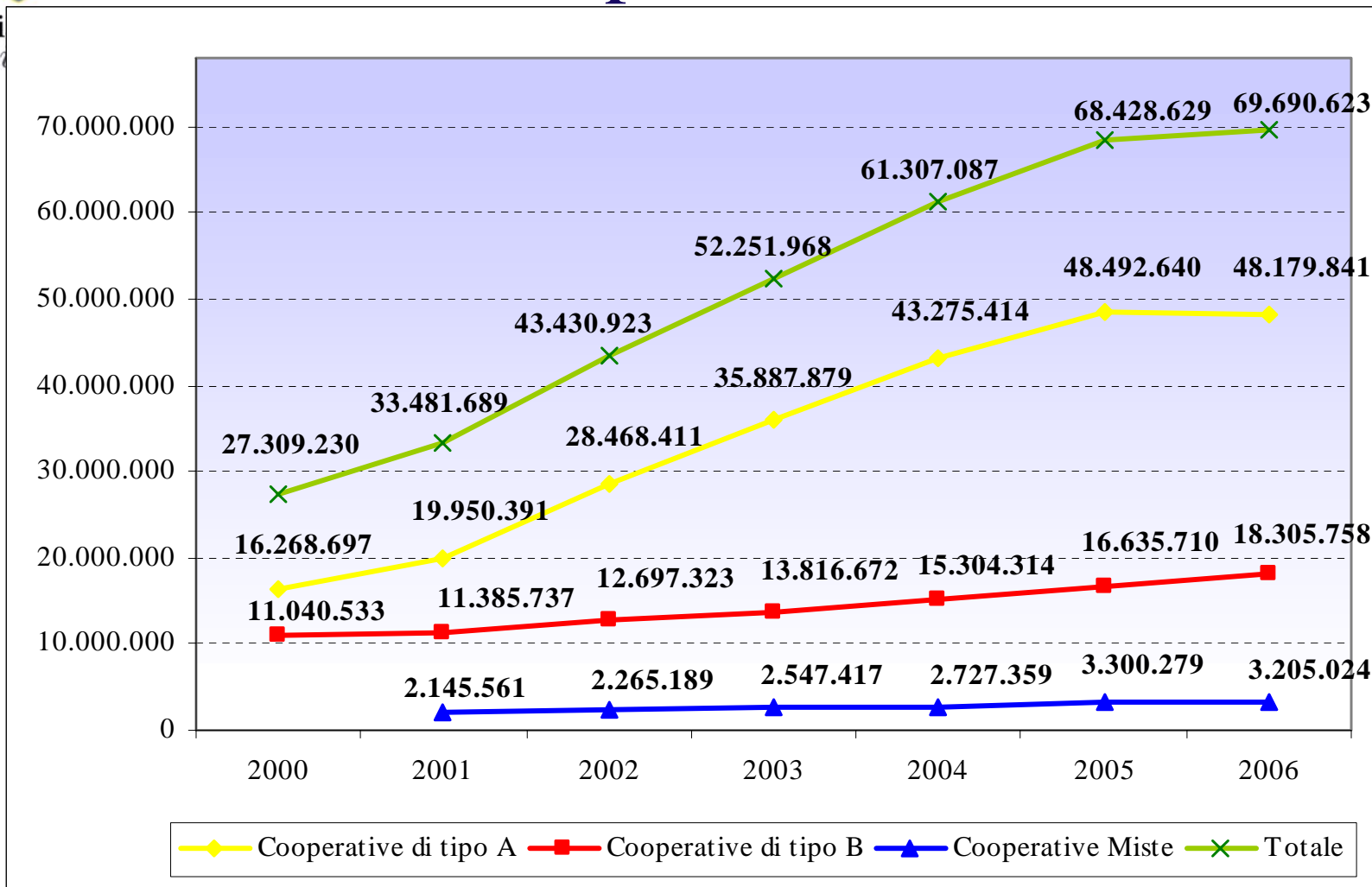
Composizione spesa media nel periodo cooperative di tipo B:

Contabilità e controllo di gestione 61%, certificazione di qualità 27%,
organizzazione aziendale 8%, certificazione di bilancio 2%,
marketing e bilancio sociale 1% rispettivamente

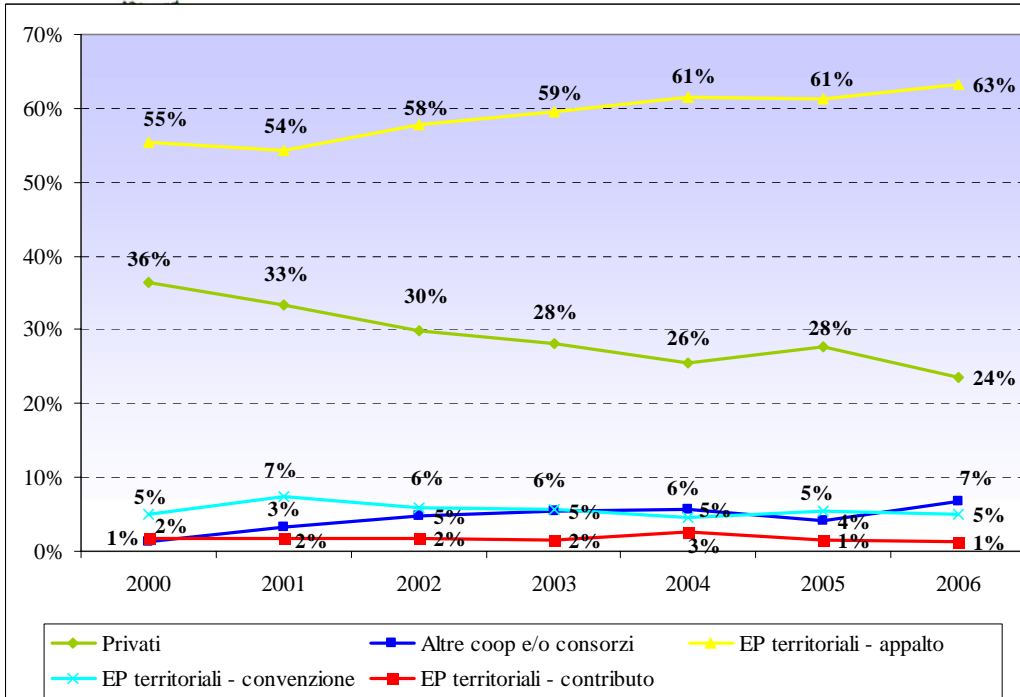


Valore della produzione 2000-2006

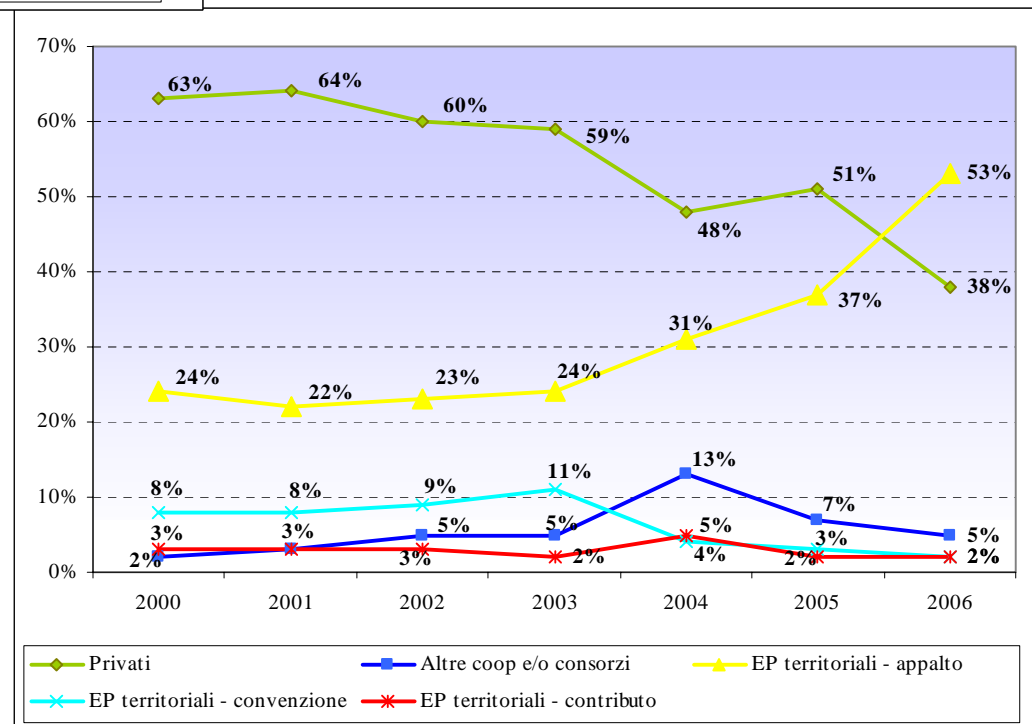
Provincie
Provincia



Composizione valore della produzione cooperative di tipo A, B e Miste



Composizione valore della produzione cooperative di tipo B





Cooperative sociali di inserimento lavorativo: rapporti con gli Enti pubblici

- *“Esterneizzazioni di servizi a cooperative sociali di tipo B e Consorzi di cooperative sociali da parte di Comuni, Comunità Montane e Collinare, Provincia di Udine”*
- *Estratto della ricerca “Esterneizzazione di servizi a cooperative sociali e Consorzi di cooperative sociali da parte delle Aziende e Strutture Sanitarie della Provincia di Udine”*



Popolazione indagata

Provincia di Udine
Provincie di Udin

- **Provincia di Udine**
- **29 comuni con più di 5.000 abitanti**
- **3 Comunità Montane e 1 Comunità Collinare**

Al 31 dicembre 2006, 20 Enti con rapporti di esternalizzazione in corso (59%)

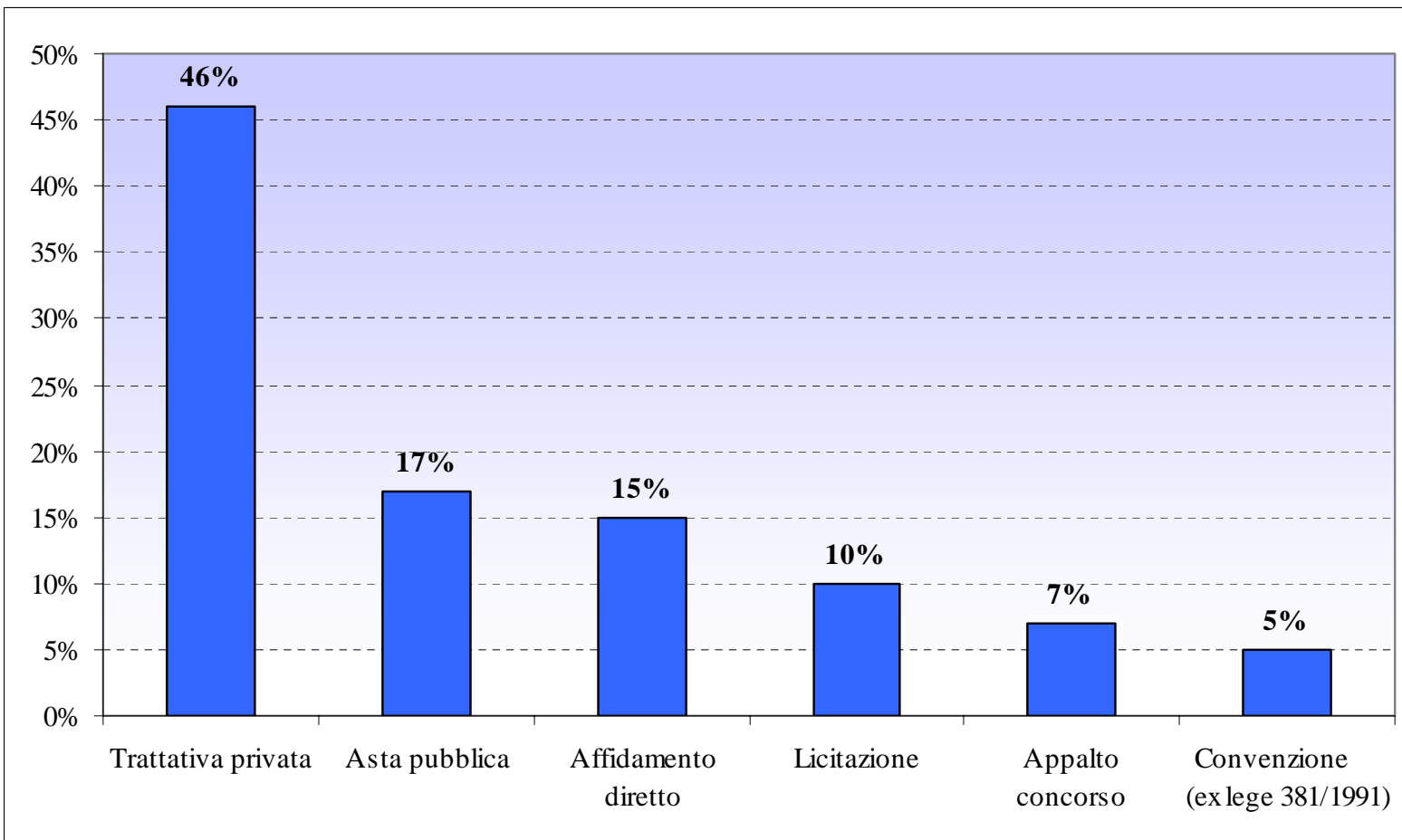
- **Azienda per i Servizi Sanitari n. 3 “Alto Friuli”**
- **Azienda per i Servizi Sanitari n. 4 “Medio Friuli”**
- **Azienda per i Servizi Sanitari n. 5 “Bassa Friulana”**
- **Azienda Ospedaliero-Universitaria “Santa Maria della Misericordia”**

Al 31 dicembre 2006 tutte con rapporti di esternalizzazione in corso

- **Centro Servizi Condivisi**



Modalità di affidamento





Valore economico

Comuni	8.375.082	44%
Comunità Montane e Collinare	481.001	2%
Provincia di Udine	497.850	3%
A.S.S. e Azienda Ospedaliera	9.579.881	51%
Valore complessivo affidamenti in corso al 31.12.2006	18.933.814	100%

Comuni	2.926.222	50%
Comunità Montane e Collinare	191.492	4%
Provincia di Udine	356.142	6%
A.S.S. e Azienda Ospedaliera	2.372.322	40%
Valore relativo all'anno 2006	5.846.178	100%



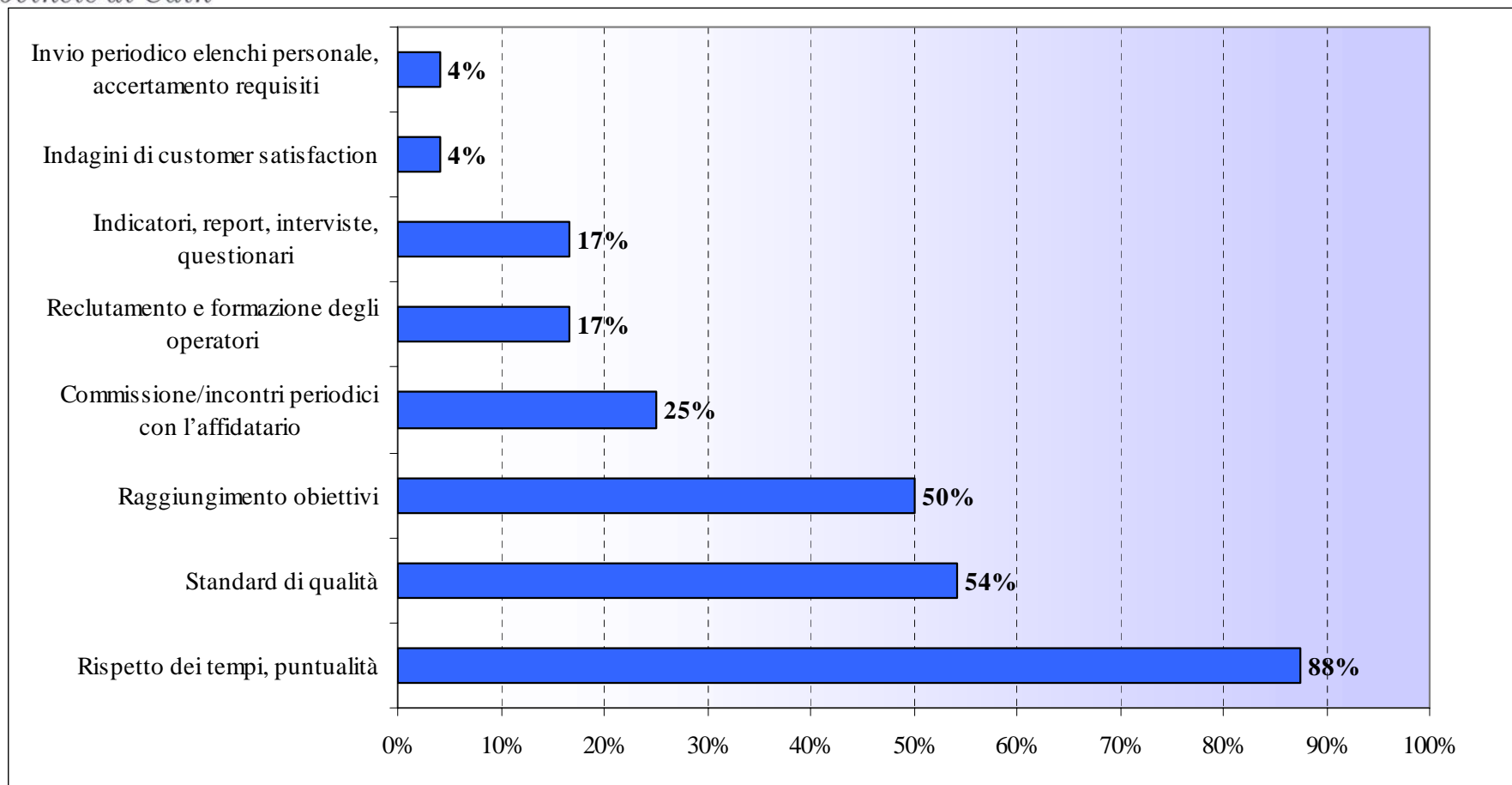
VALORE COMPLESSIVO AFFIDAMENTI IN CORSO AL 31.12.2006

Provincia di
Provincie di

	Enti pubblici territoriali		Sistema Sanitario		Totale	
	€	%	€	%	€	%
Servizi di pulizia e sanificazione	4.665.205	49,87%	6.252.667	65,27%	10.917.872	57,66%
Gestione aree verdi e ambiente	2.639.077	28,21%	830.080	8,66%	3.469.157	18,32%
Gestione rifiuti	138.916	1,49%	928.414	9,69%	1.067.330	5,64%
Servizi cimiteriali	1.011.286	10,81%	-	-	1.011.286	5,34%
Servizio mortuario	-	-	575.200	6,00%	575.200	3,04%
Ristorazione	574.541	6,14%	-	-	574.541	3,03%
Lavanderia e stireria	-	-	300.000	3,13%	300.000	1,58%
Barbiere	-	-	264.485	2,76%	264.485	1,40%
Servizi di facchinaggio e trasporto	6.000	0,06%	239.000	2,49%	245.000	1,29%
Canile comprensoriale	175.330	1,88%	-	-	175.330	0,93%
Supporto cucina	-	-	100.000	1,04%	100.000	0,53%
Servizio letti distrettuale	-	-	79.075	0,83%	79.075	0,42%
Servizi di segreteria	33.844	0,36%	-	-	33.844	0,18%
Guardiania di immobile di proprietà	29.940	0,32%	-	-	29.940	0,16%
Progetti a favore di disabili	22.440	0,24%	-	-	22.440	0,12%
Trascrizione dati	18.600	0,20%	-	-	18.600	0,10%
Servizi di portierato	15.840	0,17%	-	-	15.840	0,08%
Editoria - legatoria	4.938	0,05%	9.010	0,09%	13.948	0,07%
Biblioteche ed archivi	9.018	0,10%	-	-	9.018	0,05%
Grafica pubblicitaria e cartellonistica	8.958	0,10%	-	-	8.958	0,05%
Separazione pezzi istologici	-	-	1.950	0,02%	1.950	0,01%
Totale	9.353.933	100%	9.579.881	100%	18.933.814	100%



Modalità di controllo



(Possibilità di risposta multipla)

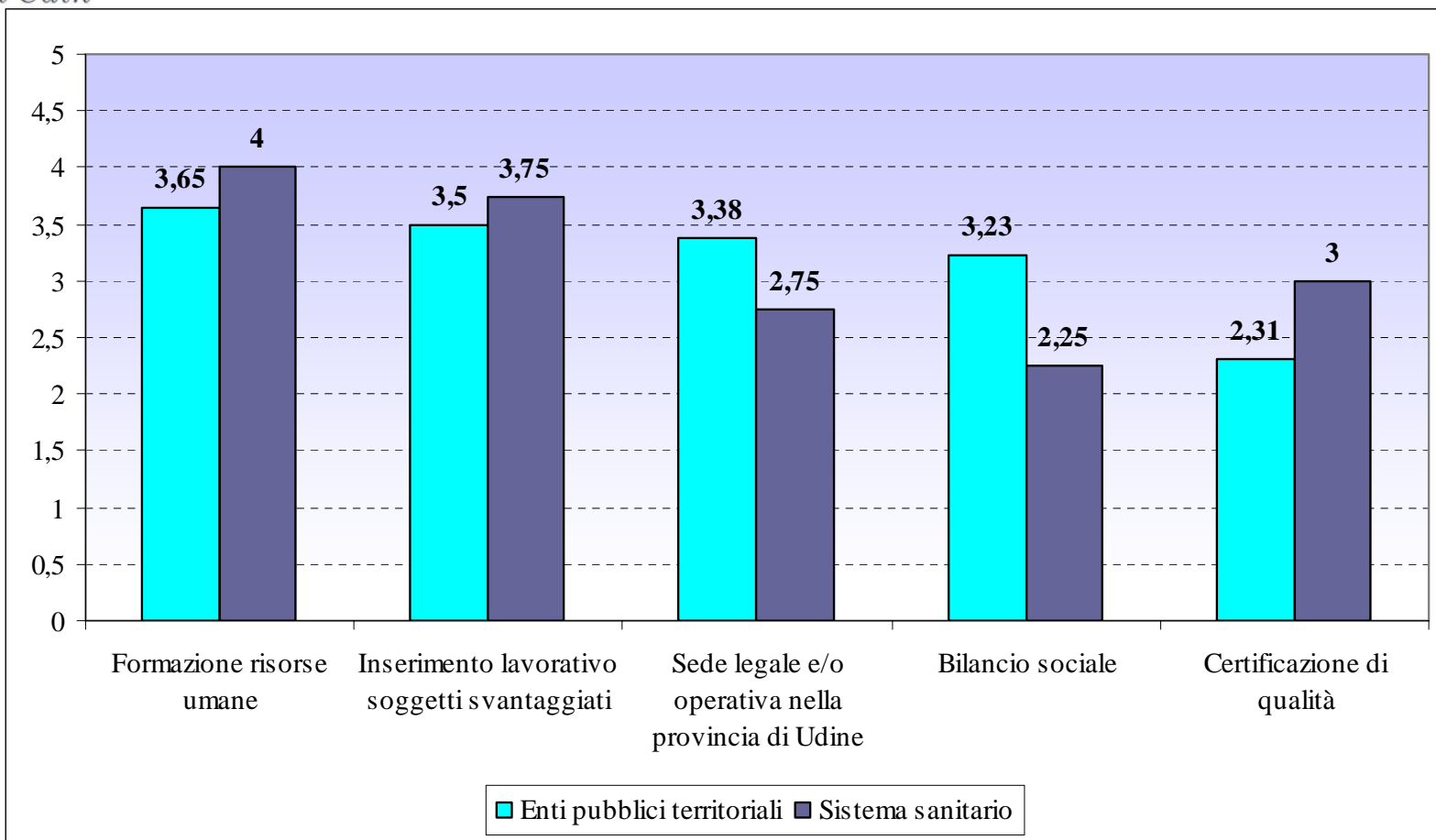


Grado di soddisfazione inserimento soggetti svantaggiati

	risposte	%
Insufficiente (1)	0	0%
Sufficiente (2)	4	24%
Buono (3)	13	76%
Ottimo (4)	0	0%
Totale	17	100%
Non definibile	7	



Indicatori qualitativi



Scala di valori: 1 - per niente; 2 - poco; 3 - abbastanza; 4 - molto



Centro Servizi Condivisi (CSC)

Provincia di Udine
Provincie di Udin

Attività di tipo B	Valore complessivo
Pulizie aree sanitarie ed amministrative	1.100.000
Pulizie ed altre attività ausiliarie Dsm	207.000
Anno 2006	1.307.000
Manutenzione aree verdi	18.405
Trasporto rifiuti all'interno delle strutture ospedaliere	349.000
Pulizie aree sanitarie ed amministrative	170.932
Lavaggio biancheria piana	1.678.050
Anno 2007	2.216.387
Manutenzione aree verdi	336.276
Lavaggio stoviglie, pulizia cucine	450.000
Pulizie ed altre attività ausiliarie	201.000
Archiviazione e gestione flussi informativi	194.376
Conduzione corsi di formazione al lavoro	99.820
Anno 2008 (fino 08.05.2008)	1.281.472
TOTALE	4.804.859

Indicatori qualitativi

	Valori medi
Formazione risorse umane	4
Inserimento lavorativo soggetti svantaggiati	4
Sede legale e/o operativa nella provincia di Udine	3
Bilancio sociale	2
Certificazione di qualità	3



Alcune considerazioni di sintesi

Provincia di Udine
Provincie di Udin

1. **Insufficiente conoscenza** dell'importante ruolo sociale delle cooperative di inserimento lavorativo
=> marcare maggiormente gli elementi distintivi, dare maggior evidenza del proprio valore aggiunto (iniziative di sensibilizzazione, strumenti capaci di valorizzare le competenze)
2. **Tipologie di servizio ripetitive** e con modesto contenuto imprenditoriale
=> ampliare la capacità di intervento delle cooperative di tipo B in aree di attività non tradizionali, investendo più e meglio nella struttura manageriale e nelle risorse umane
3. L'affidamento di servizi alle cooperative di inserimento lavorativo dipende prevalentemente dalla **sensibilità e discrezionalità del singolo Ente**
=> implementare un sistema di regole e strumenti (protocolli, convenzioni tipo, modalità di coprogettazione) certi e condivisi



Alcune considerazioni di sintesi

Provincia di Udine
Provincie di Udin

4. Le cooperative di minori dimensioni evidenziano un **vantaggio concorrenziale inferiore** rispetto a quelle di maggiori dimensioni
=> utilizzare forme di integrazione di tipo consortile, sviluppo di strumenti intercooperativi o di partnership

5. **Insufficiente utilizzo di strumenti di controllo** sull'efficacia dei processi di inserimento lavorativo
=> implementare la rete di verifica sull'inserimento, attraverso un costante monitoraggio dell'intero processo

6. **Inadeguato utilizzo della convenzione ex lege 381/1991**
=> promuovere e diffondere la convenzione in un'ottica di partnership che superi il mero rapporto appaltistico. L'inserimento lavorativo come occasione per costruire una rete tra Enti pubblici, servizi sociali e cooperative in grado di promuovere e valorizzare lo sviluppo di competenze